

ИВАН ЗАБЕЛИН

**ДОМАШНИЙ БЫТ
РУССКИХ ЦАРИЦ**

в XVI и XVII столетиях

ТОМ II

С очерком А. А. Формозова о И. Е. Забелине



ЯЗЫКИ РУССКОЙ КУЛЬТУРЫ

Москва

2001

ББК 63.3(2)4
З 12

Забелин И. Е.

З 12

Домашний быт русского народа в XVI и XVII ст.
Т. II. Домашний быт русских царей в XVI и XVII ст. – М.: Языки русской культуры, 2001. – 792 с.,
разд. паг. (XVIII, 774 с.).

ISBN 5-7859-0171-4

Книга известного историка Ивана Егоровича Забелина (1820–1908) уникальна по объему материала и занимательности изложения. Интересна как широкой публике, так и специалистам-историкам. После революции в полном виде не переиздавалась. Ко второму тому приложен большой очерк А. А. Формозова о жизни и творчестве И. Е. Забелина.

ББК 63.3(2)4

Электронная версия данного издания является собственностью издательства, и ее распространение без согласия издательства запрещается.

Outside Russia, apart from the Publishing House itself (fax: 095 246-20-20 c/o M153, E-mail: koshelev.ad@mtu-net.ru), the Danish bookseller G·E·C GAD (fax: 45 86 20 9102, E-mail: slavic@gad.dk) has exclusive rights for sales of this book.

Право на продажу этой книги за пределами России, кроме издательства «Языки русской культуры», имеет только датская книгороторговая фирма G·E·C GAD.

ISBN 5-7859-0172-2



9 785785 901728 >

© А. А. Формозов. Очерк жизни
и творчества И. Е. Забелина, 2001

ДОМАШНІЙ БЫТЪ
РУССКАГО НАРОДА

въ XVI и XVII ст.

СОЧИНЕНІЕ
ИВАНА ЗАБЪЛИНА.

ТОМЪ ВТОРОЙ.

ТРЕТЬЕ ИЗДАНИЕ СЪ ДОПОЛНЕНИЯМИ.

ДОМАШНІЙ БЫТЪ
РУССКИХЪ ЦАРИЦЪ

въ XVI и XVII ст.

СОЧИНЕНІЕ

ИВАНА ЗАБЪЛИНА.

ТРЕТЬЕ ИЗДАНИЕ СЪ ДОПОЛНЕНИЯМИ.



Царица Марья Ильиновна Милославскихъ.

СОДЕРЖАНІЕ.

- ГЛАВА I. *Женская личность въ допетровскомъ обществѣ.* Общія черты положенія женской личности въ допетровскомъ обществѣ. Сужденіе Котошихина и сужденія изслѣдователей - идилликовъ, 1—6. — Существо вопроса, 7. — Каково было древнерусское общество. Его идеалы, 8. — Коренное его начало, 10. — Родовой бытъ, 11. — Идиллія семейно-общиннаго быта, 13. — Смыслъ рода и смыслъ общины, 15. — Родовая идея есть идея родительской воли-опеки, 27. — Достоинствомъ личности было „отечество“, 31. — Мѣстничество и вѣче суть выраженія древнерусской общественности, 32. — Существенный ея характеръ, 35. — Родовая идея — воспитательница Русской личности, 37. — Домострой — школа личнаго развитія, 37. — Въ чемъ полагалась самостоятельность личности, 54. — Основные черты характера Русской личности: господство воли и дѣтство воли, 55. — Общая характеристика допетровскаго общества, 70. —
- ГЛАВА II. *Главные черты женской личности въ допетровское время.* Языческое время; княгиня Ольга, 72. — Вліяніе византійской культуры, 79. — Постнический идеалъ, 87. — Происхожденіе терема, 90. — Удаленіе женской личности отъ общества, 93. — Идеалъ постницы, 100. — Боярыня Морозова, 101. — Царевна Софья и значеніе царскаго дѣвичьяго терема въ концѣ XVII ст., 144. —
- ГЛАВА III. *Женская личность въ положеніи царицы.* Особенности условія этого положенія, 184. — Причины, которыми вызваны такія условія, 186. — Государевы браки, 203. — Исторія государевыхъ невѣстъ, 218. — Призваніе царицыной личности, 260. —
- ГЛАВА IV. *Обрядъ царицыной жизни комнатной и выходной.* Замкнутость царицына быта, 284. — Повседневное молитвенное правило, 294. — Молитва и милостыня, какъ общая стихія царицыной жизни: богомольные выходы и выѣзды, повседневные и годовые, 300. — Приемы праздничные, 340. — Привѣзья боярыни, 346. — Столы праздничные и семейные, 353. — Особые торжественные приемы, 358. — Приемы повседневные, 364. — Очеркъ комнатной повседневной царицыной жизни, 366. — Выѣзды для гулянья, 380. —
- ГЛАВА V. *Царицынъ дворовый чинъ.* Женскій чинъ: мамы и верховыя боярыни, ихъ честь и мѣсто, 386. — Казначей, 396. — Учительницы, кормилицы, псаломщицы, сѣнныя боярышни, 397. — Постельницы и ком-

натныя бабы, 398.—Мастерицы, 399.—Портомои, 400.—Мужской чинъ: приказный, крестовый, етольвичій, походный, истопничій, мастерской, 401.—Царицына слобода Кисловка, 410.—Черты жизни и нравовъ младшаго чина дворовыхъ людей по сыскнымъ дѣламъ и челобитнымъ: Дѣло о мышьякѣ, 413.—Приворотный корень обратимъ, 419.—Колдовство на царицынъ слѣдъ, 423.—Посмѣшное слово постельницъ, 433.—Умышление испортить царицу Евдокію Лукьяновну, 435.—Похвальба царицынымъ жалованнымъ челобитьемъ, 447.—Обманъ въ свадьбѣ царицынымъ жалованнымъ словомъ, 450.—Челобитие на поругательницу жену, 453.—Дѣло комнатной бабки, 454.—Царицыны дѣти боярскіе въ провожатыхъ за боярынею, 456.—Царевнина карлица въ гостяхъ, 457.—Дворцовая пропажа, 460.—

ГЛАВА VI. *Царицыны наряды, уборы и одежда.* Общій обзоръ, 462.—Головной уборъ: Дѣвичій волосной, 478.—Косникъ, 478.—Перевязка, 479.—Вѣнецъ, 480.—Коруна, 482.—Женскій: подубрусникъ, 483.—Убрусъ, 484.—Волосникъ, 485.—Чѣпецъ, 486.—Коруна, кика, 487.—Поднязь, 489.—Рясы, 491.—Шляпа, 492.—Шапка, 494.—Каптуръ, 497.—Треухъ, 499.—Ларечная кузнь, золото и саженье: Монисто, 500.—Ожерелье, 503.—Серьги, 505.—Перстни, 506.—Обручи, запястья, зарукавья, 507.—Булавки, 509.—Косметики, 510.—Фата, 513.—Одежды: сорочки, 513.—Тѣлѣгрѣя, 516.—Шубка, 517.—Лѣтникъ, 520.—Приволака, 523.—Роспашница, 524.—Опашень, 525.—Кортель, 527.—Торлопъ, 527.—Ожерелье накладное, 528.—Рукавъ, 529.—Рукавки, 530.—Ширинка, 531.—Жезль царицынъ, 532.—Обувь: Чулки, 533.—Онучи, 534.—Башмаки, 534.—Ичедьки, 534.—Чеботы, 535.—Сапоги, 535.—Мастерская полата, 536.—Количество уборовъ и одеждъ, 537.—Остатки, 541.—Свѣтлица и ея руководъля. Общій обзоръ, 542.—Золотое шитье, 551.—Низанье—саженье, 553.—Знаменчики и знаменныя дѣла, 555.—Воярскія свѣтлицы, 556.—Бѣлая казна и хамовное дѣло, 559.—

ОПИСАНІЕ РИСУНКОВЪ.

I. 1) Царица Марья Ильична шествуетъ въ монастырь къ панихидѣ. На ней убрूसъ съ волосникомъ или ошивкой, ожерелье жемчужное, ожерелье бобровое, шубка золотная накладная, въ рукахъ жезлъ и ширинка. 2) Сѣнныя боярышни въ тѣлогрѣяхъ. 3) Крайчая Анна Михайловна Вельяминова, на ней убрूसъ съ волосникомъ, бобровое ожерелье, лѣтникъ съ вошвами, въ рукѣ ширинка. 4) Верховая боярыня, несущая канунъ, кутью. На ней убрूसъ съ волосникомъ, жемчужное и бобровое ожерелья, шубка накладная. 5) Верховая боярыня въ сопровожденіи. На ней убрूसъ съ волосникомъ, тѣлогрѣя, въ рукѣ ширинка. 6) Сѣнная боярышня, несущая надъ царицею солночникъ или зонтъ. На ней тѣлогрѣя. 7) Царица Евдокія кушаетъ во время своей свадьбы въ избушкѣ. На ней вѣнецъ, убрूसъ, царская шубка—платно. 8) Новобрачные царь съ царицею шествуютъ къ Сѣннику. На царицѣ тотъ же нарядъ. 8 и 10) Боярыни въ каптурахъ, шубкахъ и тѣлогрѣяхъ.

II. 1) Царица Марья Ил. шествуетъ въ большой праздникъ на богомолье въ церковь. На ней коруна, убрूसъ, ожерелья жемчужное и бобровое, шубка золотная накладная, въ рукѣ ширинка. 2) Дѣвица, несущая маленькаго царевича. На ней тѣлогрѣя. 3—5) Три старшихъ царевны. На нихъ: вѣнцы, бобровыя ожерелья, золотныя шубки, въ рукахъ у старшей четки, у младшей ширинка. 6) Сѣнныя боярышни, поддерживающія большой солночникъ (балдахинъ). На нихъ тѣлогрѣи. 7—8) Сѣнныя боярышни, въ предшествіи. На нихъ бобровыя ожерелья, тѣлогрѣи, въ рукахъ ширинки. 9—10) Крайчая и верховыя боярыни въ сопровожденіи. На нихъ: убрусы съ волосниками, бобровыя ожерелья, лѣтники съ вошвами, въ рукахъ ширинки. 11) Царица Евдокія царевною шествуетъ къ брачному вѣнцу. На ней: вѣнецъ съ убрусомъ и царская шубка—платно. Боярыни поддерживаютъ ее подъ руки. На нихъ тѣлогрѣи и шубки. 12—13) Царица Евдокія царевною шествуетъ въ Грановитую полату на брачное мѣсто. На ней: коруна, тѣлогрѣя, теплая шубка. 12) Боярыня, несущая на блюдѣ кикю. 14) Царица Евдокія въ своихъ хоромахъ, принимающая по случаю брака благословіе Патріарха и поздравленіе отъ властей и бояръ. На ней: вѣнецъ съ убрусомъ, шубка—платно, въ рукѣ ширинка. 15) Царица Евдокія, входящая въ Успенскій соборъ къ брачному вѣнцу. На ней: кика, убрूसъ, царская шубка—платно. 16) Боярыни, сидящія за столомъ, въ каптурахъ и тѣлогрѣяхъ.

- III. 1) Убрусь. 2) Жемчужное ожерелье. 3) Царица Евдокія, въ нарядѣ избранной невѣсты — царевны, ожидающая до времени въ своихъ хоромѣхъ выхода на свадебное мѣсто. На ней: вѣнецъ съ городами, тѣлогрѣя и шубка—платно. 4) Боярыни свахи. 5) Царица Евдокія, нареченная царевною, введена въ царскіе хоромы; на ней: вѣнецъ, тѣлогрѣя и шубка. 6) Дѣвицы боярышни, сопровождающія нареченную царевну. На нихъ: перевязки, тѣлогрѣи и шубки. 7) Нарядъ невѣсты нач. XVII ст.: кика, убрусь, ожерелья жемчужное и бобровое, шубка—платно.
- IV. 1) Великая княгиня Елена Глинскихъ въ убрусь, ожерельяхъ и въ шубкѣ—платнѣ. 2) Одежда XVI ст.: волосникъ, убрусь, тѣлогрѣя. 3) Боярыни, сопровождающія в. к. Елену въ шляпахъ и убрусяхъ. 4) Онѣ же въ убрусяхъ. 5) Шествіе великой иноки Марыи Ив. во вдовьемъ старицкомъ нарядѣ. Сопровождающія ее: 6) Женщины: убрусь, распашница, тѣлогрѣя, башмаки. 7) Дѣвицы: шапка, ожерелье жемчужное, верхняя одежда — опашень.
- V. Нарядъ женскій: 1) Шапка, подзатылень, серьги, шубка. 2) Дворянка: шапка, тѣлогрѣя и верхняя одежда—шуба. 3) Шапка, убрусь, серьги, ожерелья жемчужное и бобровое, тѣлогрѣя, чеботы. Нарядъ дѣвичій: 4) Шубка, чеботы. 5) Вѣнецъ, тѣлогрѣя.
- VI. 1) Каптуръ, изъ подъ него видна часть ошивки. 2) Нарядъ дѣвичій: шапка, кика съ рясами, ожерелье, шапка и коса. 3) Убрусь. 4) Шляпа, убрусь, бобровое ожерелье. 5) Боярыня, подчивающая гостей: шапка, жемчужное ожерелье, лѣтникъ съ вошвами, въ рукахъ чарка. 6) Дѣвица въ сорочкѣ съ поясомъ. 7) Женщина въ нарядѣ XVI ст.: волосникъ съ убрусомъ, бобровое ожерелье, шубка, чеботы.
- VII. 1) Ширинка. 2) Зимній нарядъ дѣвицъ дворянокъ: шапка лисья, тѣлогрѣя. 3) Дѣвичья повязка. 4) Нарядъ боярышенъ, шапка лисья, ожерелья жемчужное и бобровое, шубка. 5) Дѣвица посадская: шапка изъ медвѣжьяго мѣха, шубка или сарафанъ, 6) Дѣвица въ сорочкѣ верхней и нижней съ поясомъ.
- VIII. 1) Посадская дѣвица въ кикѣ и кафтанѣ. 2) Дѣвичья повязка съ волоснымъ уборомъ въ двѣ косы. 3) Боярыня въ шапкѣ и въ опашнѣ. 4) Дѣвица въ сорочкѣ съ поясомъ. 5) Женщина посадская, въ охобнѣ, покрытая фатой.

Примѣч. Чертежи рисунковъ заимствованы изъ слѣдующихъ изданій: 1) Описание свадьбы царя Михаила Федоровича, М. 1810 г.; 2) Рисунки къ путешествію барона Мейерберга, Спб. 1827 г.; 3) Русскія Древности, изд. В. Прохорова и др.

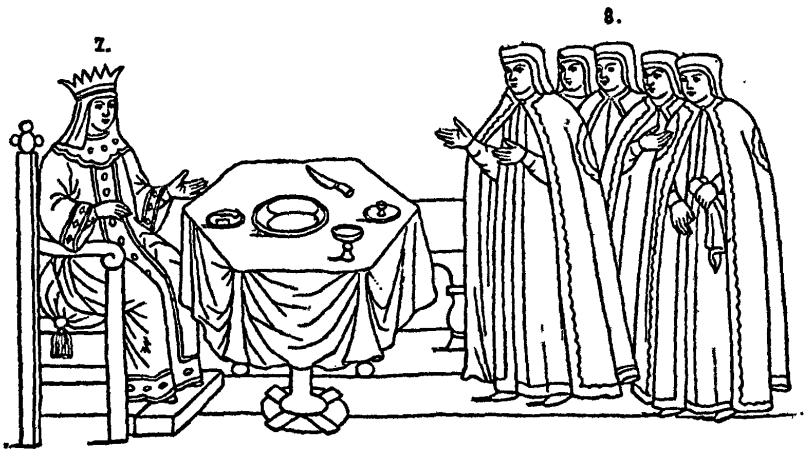


Рис. I

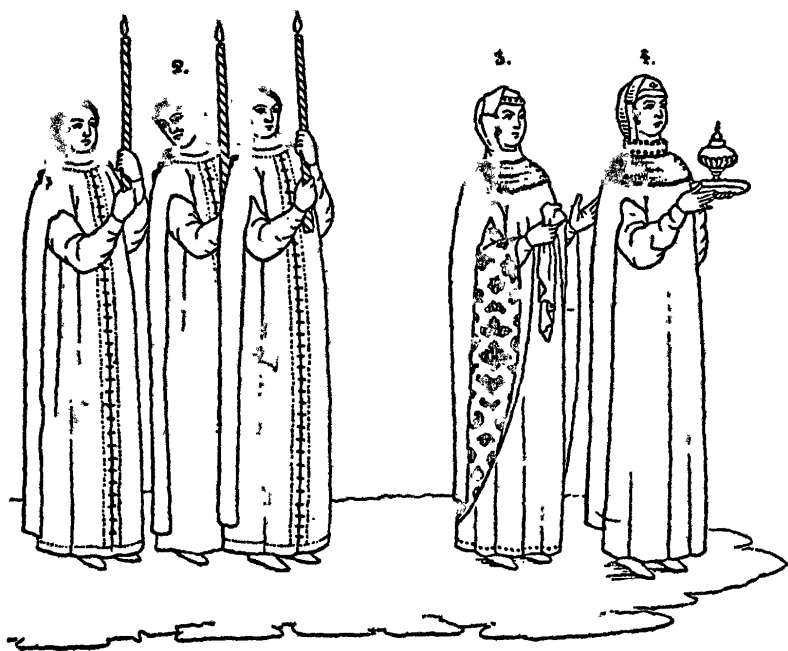


Рис. I (Продолжение)

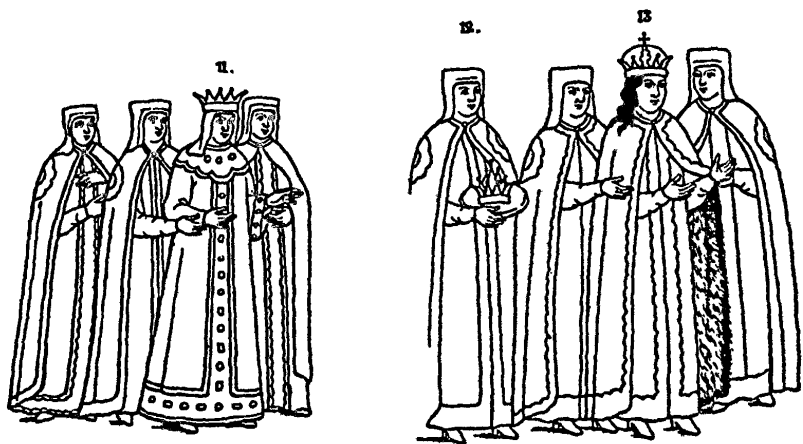


Рис. II

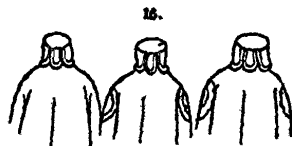
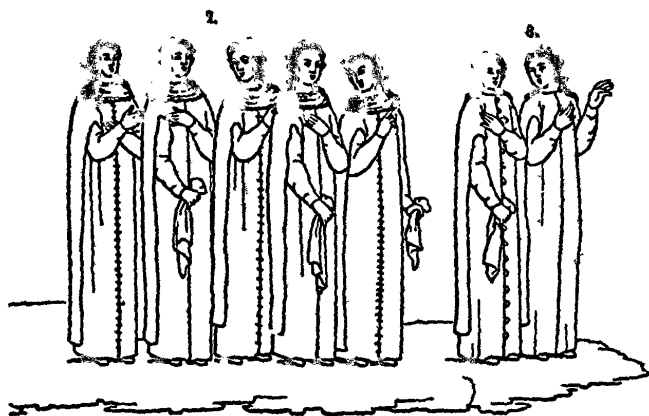


Рис. II (Продолжение)

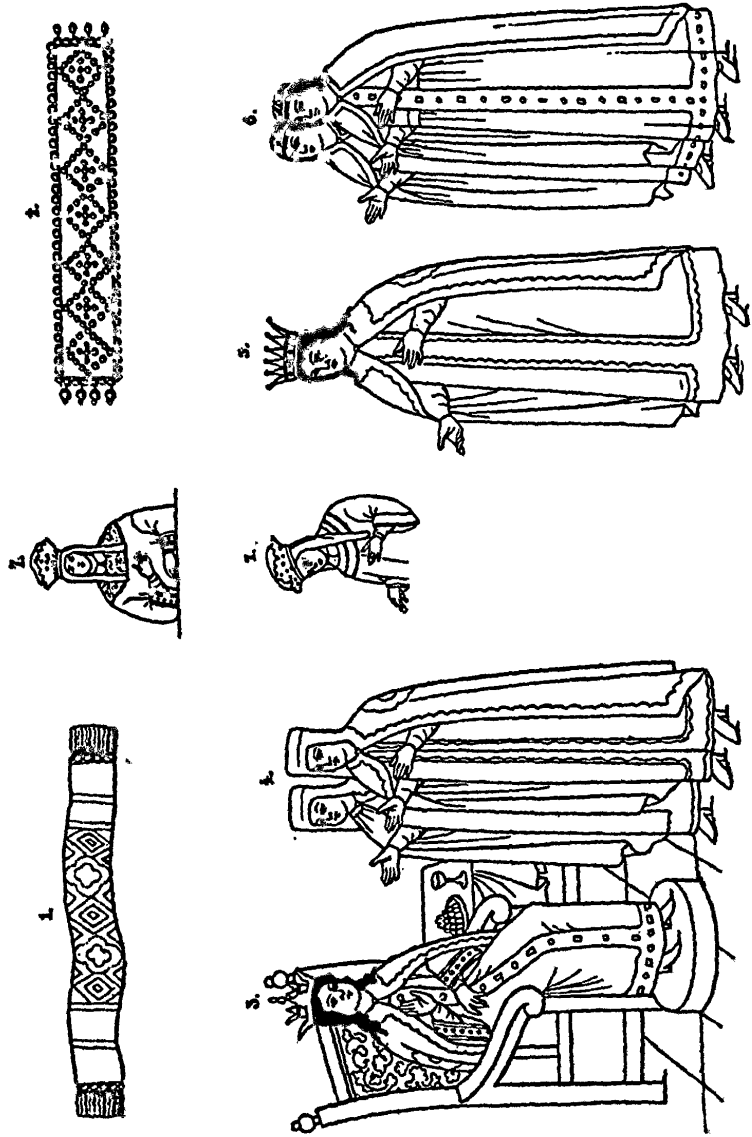


Рис. III